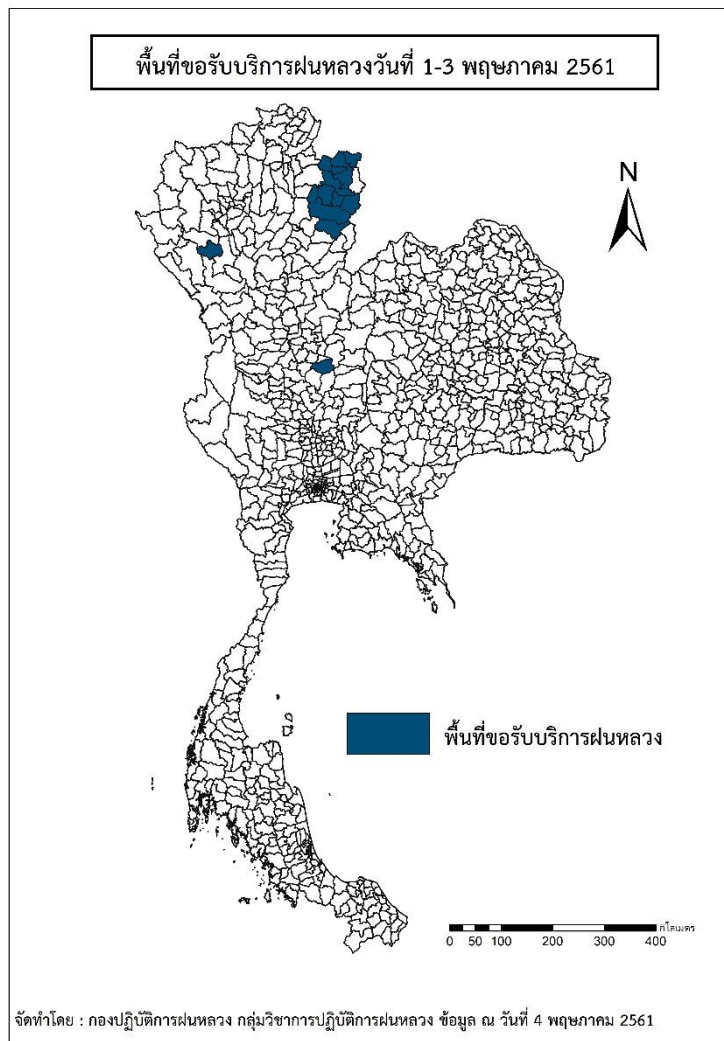




รายงานสถานการณ์ภัยแล้งและภัยพิบัติ ฉบับที่ 63
ประจำวันที 4 พฤษภาคม 2561
และผลการปฏิบัติการฝนหลวงประจำวันที 3 พฤษภาคม 2561
กลุ่มวิชาการปฏิบัติการฝนหลวง กองปฏิบัติการฝนหลวงกรมฝนหลวงและการบินเกษตร
royalrainmaking_academic@hotmail.com

๑ พื้นที่ขอรับบริการฝนหลวง (ระหว่างวันที่ 1- 3 พฤษภาคม 2561)

ภาค	รายชื่อจังหวัด (อำเภอ) ทีมีผู้ขอรับบริการ	จำนวนผู้ขอรับบริการ (ราย)
เหนือ	เชียงใหม่(ดอยเต่า, น่าน(ทุ่งช้าง ท่าวังผา นาน้อย บ้านหลวง ปัว ภูเพียง สองแคว สันติสุข เฉลิมพระเกียรติ เชียงกลาง เมืองน่าน เวียงสา แม่จริม)	2
กลาง	นครสวรรค์(หนองบัว)	1
ตะวันออกเฉียงเหนือ	ไม่มีการขอรับบริการ	0
ตะวันออก	ไม่มีการขอรับบริการ	0
ใต้	ไม่มีการขอรับบริการ	0
รวม	3 จังหวัด (15 อำเภอ)	3



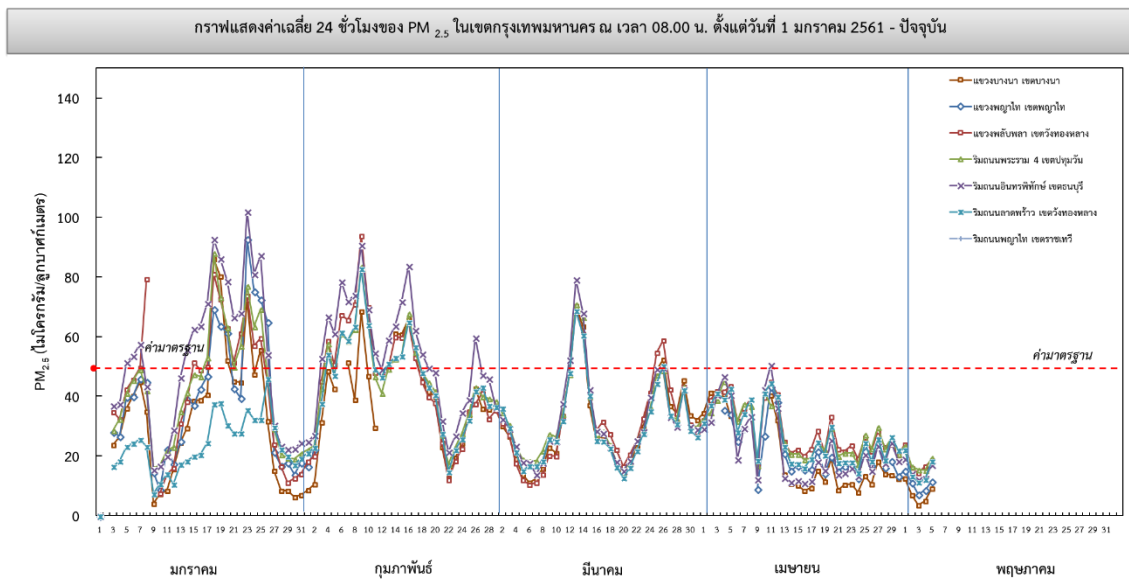
๑ สถานการณ์ภาวะหมอกควันในเขตกรุงเทพมหานคร

ตารางค่า PM_{2.5} ในเขตกรุงเทพมหานคร (เวลา 08.00 น.) 5 วันที่ผ่านมา มีค่าดังนี้

จังหวัด	ชื่อสถานี	ค่า PM _{2.5} ¹					คุณภาพอากาศ
		30 เม.ย.	1 พ.ค.	2 พ.ค.	3 พ.ค.	4 พ.ค.	
กรุงเทพฯ	แขวงบางนา เขตบางนา (05t)	13	7	4	5	9	ไม่เกินค่ามาตรฐาน
	แขวงพญาไท เขตพญาไท (59t)	n/a	11	7	9	11	ไม่เกินค่ามาตรฐาน
	แขวงพลับพลา เขตวังทองหลาง (61t)	24	16	14	17	19	ไม่เกินค่ามาตรฐาน
	ริมถนนพระราม 4 เขตปทุมวัน (50t)	23	16	15	15	19	ไม่เกินค่ามาตรฐาน
	ริมถนนอินทรพิทักษ์ เขตธนบุรี (52t)	19	14	12	13	17	ไม่เกินค่ามาตรฐาน
	ริมถนนลาดพร้าว เขตวังทองหลาง (53t)	22	13	11	12	18	ไม่เกินค่ามาตรฐาน

ที่มา: กรมควบคุมมลพิษ

๑ กราฟแสดงแนวโน้มค่า PM_{2.5} ในเขตกรุงเทพมหานคร ตั้งแต่วันที่ 1 มกราคม - 4 พฤษภาคม 2561



¹PM_{2.5} คือ ปริมาณฝุ่นละอองขนาดไม่เกิน 2.5 ไมครอน มาตรฐานค่าเฉลี่ย 24 ชั่วโมง ต้องไม่เกิน 50 ไมโครกรัมต่อลูกบาศก์เมตร

สถานการณ์ภาวะหมอกควันในพื้นที่ภาคเหนือ

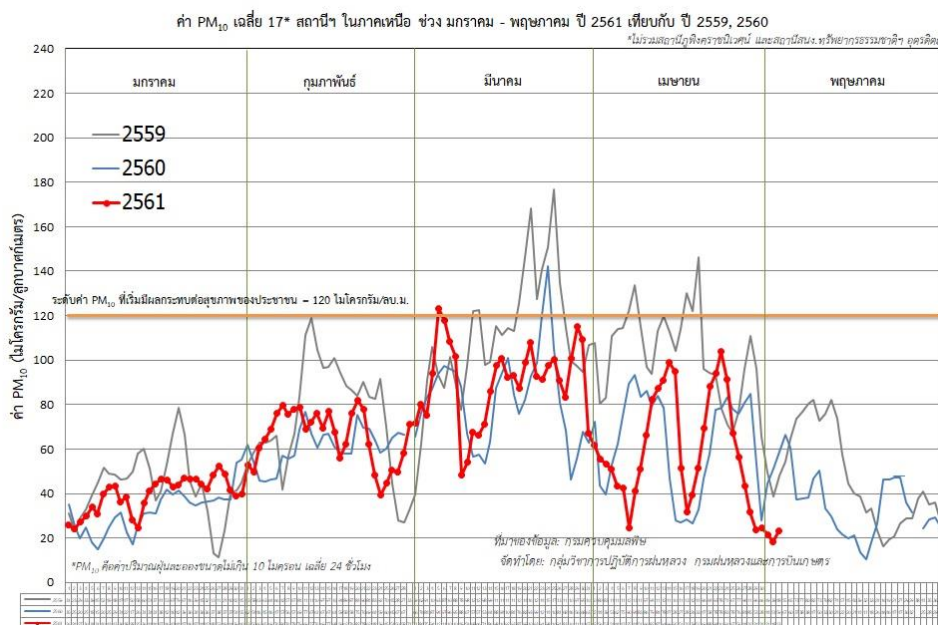
ตารางค่า PM₁₀ ในพื้นที่ภาคเหนือ (เวลา 09.00 น.) 5 วันที่ผ่านมามีค่าดังนี้

จังหวัด	จุดความร้อน* (จุด)	ชื่อสถานี	ค่า PM ₁₀ ^{2**}					คุณภาพอากาศ
			3 พ.ค.	30 เม.ย.	1 พ.ค.	2 พ.ค.	3 พ.ค.	
จ.เชียงราย	0	ต.เวียง อ.เมือง	32	33	23	15	16	ไม่เกินค่ามาตรฐาน
		ต.เวียงพางคำ อ.แม่สาย	28	27	26	26	19	ไม่เกินค่ามาตรฐาน
จ.เชียงใหม่	0	ต.ช่างเผือก อ.เมือง	37	35	25	25	30	ไม่เกินค่ามาตรฐาน
		ต.ศรีภูมิ อ.เมือง	26	26	26	18	22	ไม่เกินค่ามาตรฐาน
		ต.สุเทพ อ.เมือง* (Mobile)	n/a	37	32	24	29	ไม่เกินค่ามาตรฐาน
		ต.ช่างเคิ่ง อ.แม่แจ่ม (Mobile)	30	31	17	13	17	ไม่เกินค่ามาตรฐาน
จ.ลำปาง	0	ต.พระบาท อ.เมือง	8	13	14	11	18	ไม่เกินค่ามาตรฐาน
		ต.สบป่าด อ.แม่เมาะ	19	n/a	15	16	24	ไม่เกินค่ามาตรฐาน
		ต.บ้านดง อ.แม่เมาะ	11	16	13	16	25	ไม่เกินค่ามาตรฐาน
		ต.แม่เมาะ อ.แม่เมาะ	16	21	20	19	27	ไม่เกินค่ามาตรฐาน
จ.ลำพูน	0	ต.ในเมือง อ.เมือง	18	17	19	9	14	ไม่เกินค่ามาตรฐาน
จ.แม่ฮ่องสอน	0	ต.จองคำ อ.เมือง	39	35	27	19	27	ไม่เกินค่ามาตรฐาน
จ.น่าน	0	ต.ในเวียง อ.เมือง	17	15	18	16	20	ไม่เกินค่ามาตรฐาน
		ต.ห้วยโก๋น อ.เฉลิมพระเกียรติ	20	24	21	18	24	ไม่เกินค่ามาตรฐาน
จ.แพร่	0	ต.นาจักร อ.เมือง	24	19	21	20	29	ไม่เกินค่ามาตรฐาน
จ.พะเยา	0	ต.เวียง อ.เมือง	22	19	17	16	20	ไม่เกินค่ามาตรฐาน
จ.ตาก	0	ต.แม่ปะ อ.แม่สอด	30	33	33	30	28	ไม่เกินค่ามาตรฐาน

ที่มา: * : สำนักงานพัฒนาเทคโนโลยีอวกาศและภูมิสารสนเทศ (องค์การมหาชน) โดยใช้ข้อมูลดาวเทียมระบบ MODIS รายละเอียด 1,000 เมตร

** : กรมควบคุมมลพิษ

๑ กราฟแสดงแนวโน้มค่า PM₁₀ ในภาคเหนือ ตั้งแต่วันที่ 1 มกราคม - 4 พฤษภาคม 2561



²PM₁₀ คือ ปริมาณฝุ่นละอองขนาดไม่เกิน 10 ไมครอน มาตรฐานค่าเฉลี่ย 24 ชั่วโมง ต้องไม่เกิน 120 ไมโครกรัมต่อลูกบาศก์เมตร

๑ สถานการณ์ปริมาณน้ำเก็บกักในอ่างเก็บน้ำที่สำคัญ

	ความจุของอ่างที่ รนก. ³ (ล้าน ลบ.ม.)	ปริมาณน้ำในอ่างฯ (%)				ปริมาตรน้ำไหลลงอ่างฯ (ล้าน ลบ.ม.)	ปริมาตรน้ำไหลลงอ่างสะสม ⁴ (ล้าน ลบ.ม.)	ระดับน้ำ
		30 เม.ย.	1 พ.ค.	2 พ.ค.	3 พ.ค.	3 พ.ค.		
ภาคเหนือ						38.18	1142.46	
- ภูมิพล(ตาก)	13,462	58	57	57	57	19.22	245.58	-
- สิริกิติ์(อุดรดิตถ์)	9,510	58	57	57	57	10.22	627.04	-
- แม่จันทา(เชียงใหม่)	265	59	59	59	59	0.42	9.06	-
- แม่กวางฯ(เชียงใหม่)	263	22	22	23	24	2.58	29.82	ต่ำกว่า 30%
- กิวลม(ลำปาง)	106	65	65	65	65	2.42	150.78	-
- กิวคองหามา(ลำปาง)	170	51	51	51	52	1.63	15.21	-
- แควน้อยฯ(พิษณุโลก)	939	36	36	36	36	1.69	64.97	ต่ำกว่า 40%
- แม่มอก(ลำปาง)	110	35	35	35	35	0.61	67.76	ต่ำกว่า 40%
ภาคตะวันออกเฉียงเหนือ						19.79	484.76	
- ห้วยหลวง(อุดรธานี)	135	44	44	44	44	0.08	4.01	ต่ำกว่า 50%
- น้ำอูน(สกลนคร)	520	54	54	54	55	0.73	13.26	-
- น้ำพุง(สกลนคร)	166	42	41	41	40	0.21	16.42	ต่ำกว่า 50%
- จุฬารักษ์(ชัยภูมิ)	164	59	60	60	61	1.68	19.67	-
- อุบลรัตน์(ขอนแก่น)	2,431	42	42	42	41	0.00	147.03	ต่ำกว่า 50%
- ลำปาว(กาฬสินธุ์)	1,980	46	46	46	46	5.88	95.86	ต่ำกว่า 50%
- ลำตะคอง(นครราชสีมา)	314	52	52	52	52	0.25	25.20	-
- ลำพระเพลิง(นครราชสีมา)	110	64	65	65	65	0.28	17.13	-
- มูลบन(นครราชสีมา)	141	53	53	54	54	0.20	17.67	-
- ลำแะ(นครราชสีมา)	275	42	42	42	42	0.57	9.11	ต่ำกว่า 50%
- ลำน้ำรอง(บุรีรัมย์)	121	52	52	52	52	0.04	3.46	-
- สิรินคร(อุบลราชธานี)	1,966	54	54	54	54	9.81	115.94	
- ลำปลายมาศ(นครราชสีมา)	98	64	64	64	64	0.06	-	-
ภาคกลาง						12.29	776.62	
- ป่าสักฯ(ลพบุรี)	960	31	31	31	30	0.00	98.22	ต่ำกว่า 40%
- ทับเสลา(อุทัยธานี)	160	55	55	56	56	0.41	3.05	-
- กระเสียว(สุพรรณบุรี)	240	90	91	91	92	3.56	54.24	-
- ศรีนครินทร์(กาญจนบุรี)	17,745	81	81	81	81	6.05	452.43	-
- วชิราลงกรณ์(กาญจนบุรี)	8,860	56	56	56	55	2.27	168.68	-
ภาคตะวันออก						5.43	185.22	
- ขุนด่านฯ(นครนายก)	224	34	33	33	33	0.01	1.92	ต่ำกว่า 40%
- คลองสิียด(ฉะเชิงเทรา)	420	39	39	40	41	2.57	28.98	ต่ำกว่า 50%
- บางพระ(ชลบุรี)	117	61	61	61	61	0.30	17.05	-
- หองปลาไหล(ระยอง)	164	88	89	89	88	1.51	72.52	-
- ประแสร์(ระยอง)	295	71	71	71	71	0.00	58.17	-
- นฤปดินทรจินดา(ปราจีนบุรี)	295	33	32	32	31	0.05	6.58	
- พระปรอง(สระแก้ว)	97	44	44	44	44	0.00	-	ต่ำกว่า 50%
- ดอกกราย(ระยอง)	71	77	79	80	80	0.80	-	-
- คลองพระพุทธ(จันทบุรี)	70	78	78	79	79	0.20	-	-
- คลองหลวง รัชชโลทร(ชลบุรี)	98	76	79	79	79	0.00	-	-
ภาคใต้						9.46	1063.07	
- แก่งกระเจา(เพชรบุรี)	710	42	42	42	42	2.03	112.08	ต่ำกว่า 50%
- ปราณบุรี(ประจวบคีรีขันธ์)	347	60	61	61	62	2.21	55.10	-
- รัชชประภา(สุราษฎร์ธานี)	5,639	70	70	70	70	2.45	335.52	-
- บางยาง(ยะลา)	1,454	88	88	87	87	2.77	560.37	-

³รนก. = ระดับน้ำเก็บกัก,ที่มา: กรมชลประทาน

⁴ปริมาตรน้ำไหลลงอ่างสะสมตั้งแต่วันที่ 1 มกราคม 2561 ถึงปัจจุบัน

การพยากรณ์อากาศและสภาพอากาศประจำวัน

๑ ลักษณะอากาศทั่วไปและการพยากรณ์อากาศ ประจำวันที่ 7 พฤษภาคม 2561 (เวลา 06.00 น.)

ลักษณะอากาศทั่วไป	
<p>พยากรณ์อากาศ 24 ชั่วโมงข้างหน้า บริเวณภาคเหนือและภาคตะวันออกเฉียงเหนือมีฝนตกหนักบางพื้นที่ สำหรับภาคกลาง ภาคตะวันออก และภาคใต้ยังคงมีฝนฟ้าคะนองเกิดขึ้นได้ ขอให้ประชาชนในบริเวณภาคเหนือและภาคตะวันออกเฉียงเหนือระวังอันตรายจากฝนตกหนัก และฝนที่ตกสะสมไว้ด้วย</p> <p>ลักษณะสำคัญทางอุตุนิยมวิทยา บริเวณความกดอากาศสูงจากประเทศจีนปกคลุมภาคตะวันออกเฉียงเหนือตอนบนและทะเลจีนใต้ ประกอบกับมีคลื่นกระแสลมตะวันตกเคลื่อนเข้ามาปกคลุมภาคเหนือ ในขณะที่มีลมใต้และลมตะวันออกเฉียงใต้พัดปกคลุมภาคกลาง ภาคตะวันออก และภาคใต้ ลักษณะเช่นนี้ทำให้ประเทศไทยมีฝนฟ้าคะนองเกิดขึ้น โดยมีฝนตกหนักบางแห่งบริเวณภาคเหนือ และภาคตะวันออกเฉียงเหนือ</p>	
การพยากรณ์อากาศรายภาค	
ภาคเหนือ	มีฝนฟ้าคะนอง ร้อยละ 70 ของพื้นที่ และมีฝนตกหนักบางแห่ง บริเวณจังหวัดลำพูน ลำปาง พะเยา แพร่ น่าน อุตรดิตถ์ พิษณุโลก เพชรบูรณ์ พิจิตร สุโขทัย กำแพงเพชร และตาก อุณหภูมิต่ำสุด 21-24 องศาเซลเซียส อุณหภูมิสูงสุด 31-37 องศาเซลเซียส ลมตะวันออกเฉียงใต้ ความเร็ว 10-25 กม./ชม.
ภาคกลาง	มีเมฆมาก กับมีฝนฟ้าคะนอง ร้อยละ 60 ของพื้นที่ ส่วนมากบริเวณจังหวัดนครสวรรค์ อุทัยธานี ชัยนาท สุพรรณบุรี กาญจนบุรี และราชบุรี อุณหภูมิต่ำสุด 23-25 องศาเซลเซียส อุณหภูมิสูงสุด 34-35 องศาเซลเซียส ลมใต้ ความเร็ว 10-25 กม./ชม.
ภาคต.อ.เฉียงเหนือ	มีฝนฟ้าคะนอง ร้อยละ 70 ของพื้นที่ และมีฝนตกหนักบางแห่ง บริเวณจังหวัดเลย หนองบัวลำภู หนองคาย อุดรธานี บึงกาฬ สกลนคร นครพนม ชัยภูมิ ขอนแก่น นครราชสีมา และกาฬสินธุ์ อุณหภูมิต่ำสุด 23-24 องศาเซลเซียส อุณหภูมิสูงสุด 34-35 องศาเซลเซียส ลมตะวันออกเฉียงใต้ ความเร็ว 10-25 กม./ชม.
ภาคตะวันออก	มีเมฆมาก กับมีฝนฟ้าคะนอง ร้อยละ 60 ของพื้นที่ ส่วนมากบริเวณจังหวัดนครนายก ปราจีนบุรี สระแก้ว ฉะเชิงเทรา ชลบุรี ระยอง จันทบุรี และตราด อุณหภูมิต่ำสุด 24-26 องศาเซลเซียส อุณหภูมิสูงสุด 32-36 องศาเซลเซียส ลมตะวันออกเฉียงใต้ ความเร็ว 15-30 กม./ชม. ทะเลมีคลื่นสูงประมาณ 1 เมตร บริเวณที่มีฝนฟ้าคะนองคลื่นสูง 1-2 เมตร
ภาคใต้ฝั่งตะวันออก	มีเมฆเป็นส่วนมาก กับมีฝนฟ้าคะนอง ร้อยละ 40 ของพื้นที่ ส่วนมากบริเวณจังหวัด ชุมพร สุราษฎร์ธานี นครศรีธรรมราช พัทลุง และสงขลา อุณหภูมิต่ำสุด 22-24 องศาเซลเซียส อุณหภูมิสูงสุด 32-34 องศาเซลเซียส ลมตะวันออก ความเร็ว 15-30 กม./ชม. ทะเลมีคลื่นสูงประมาณ 1 เมตร บริเวณที่มีฝนฟ้าคะนองคลื่นสูง 1-2 เมตร
ภาคใต้ฝั่งตะวันตก	มีเมฆเป็นส่วนมาก กับมีฝนฟ้าคะนอง ร้อยละ 30 ของพื้นที่ ส่วนมากบริเวณจังหวัดกระบี่ ตรัง และสตูล อุณหภูมิต่ำสุด 21-25 องศาเซลเซียส อุณหภูมิสูงสุด 32-35 องศาเซลเซียส ลมตะวันออก ความเร็ว 15-30 กม./ชม. ทะเลมีคลื่นสูงประมาณ 1 เมตร บริเวณที่มีฝนฟ้าคะนองคลื่นสูง 1-2 เมตร
กรุงเทพมหานครและปริมณฑล	มีเมฆมาก กับมีฝนฟ้าคะนอง ร้อยละ 60 ของพื้นที่ อุณหภูมิต่ำสุด 25-26 องศาเซลเซียส อุณหภูมิสูงสุด 32-34 องศาเซลเซียส ลมใต้ ความเร็ว 10-25 กม./ชม.

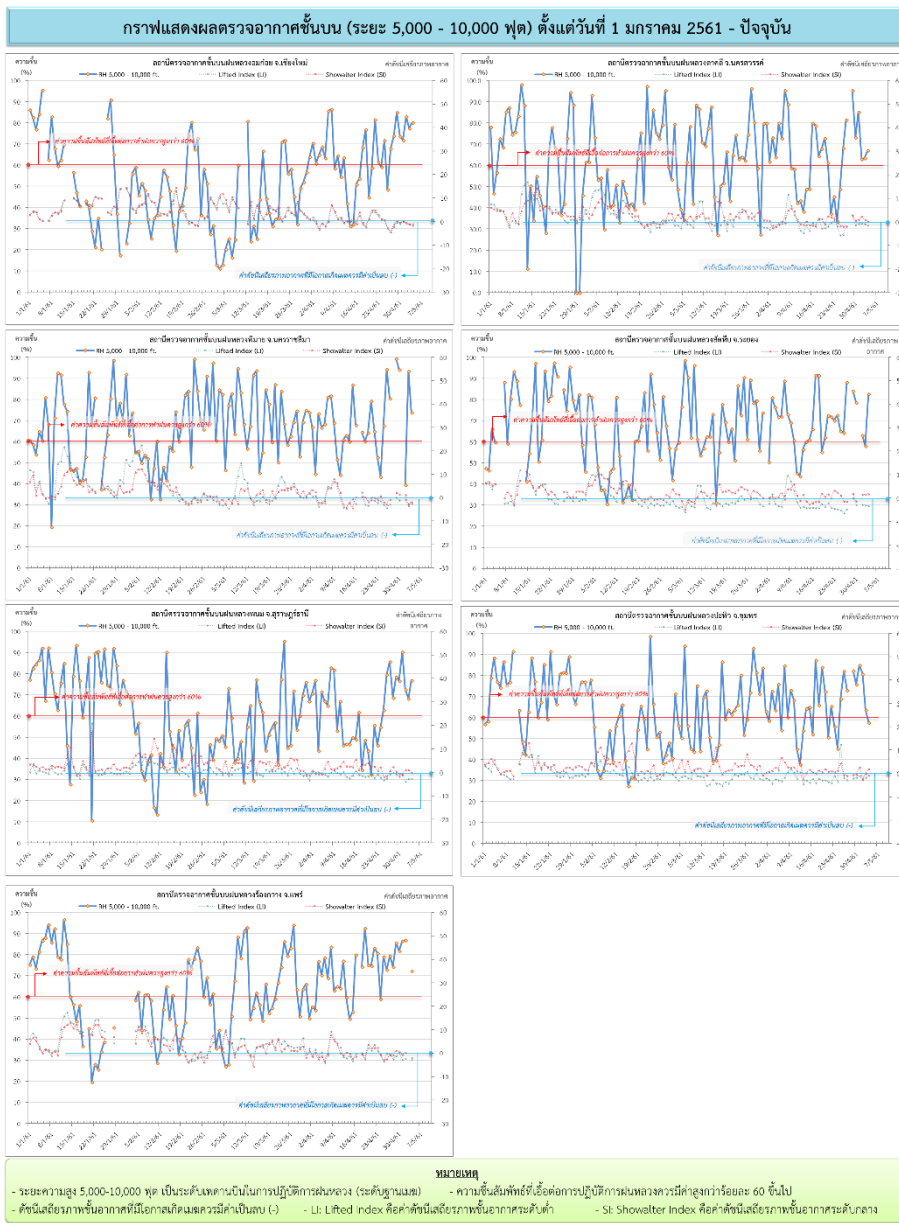
ที่มา: กรมอุตุนิยมวิทยา

๑ ข้อมูลความชื้นจากการตรวจอากาศชั้นบน (Sounding) ระยะความสูง 5,000 - 10,000 ฟุต

ภาค	สถานีตรวจอากาศ	ความชื้นสัมพัทธ์ (%)					เสถียรภาพอากาศ
		30 เม.ย.	1 พ.ค.	2 พ.ค.	3 พ.ค.	4 พ.ค.	
ภาคเหนือ	สถานีเรดาร์ฝนหลวงอมก๋อย	74	72	84	78	81	ไม่เสถียรภาพ
	สถานีตรวจอากาศเคลื่อนที่ร้องกวาง	82	87	87	-	73	ไม่เสถียรภาพ
ภาคกลาง	สถานีเรดาร์ฝนหลวงตาคี	74	86	63	64	68	เสถียรภาพ
ภาคตะวันออกเฉียงเหนือ	สถานีเรดาร์ฝนหลวงพิมาย	95	-	40	94	74	ไม่เสถียรภาพ
ภาคตะวันออก	สถานีเรดาร์ฝนหลวงสัตหีบ	79	-	64	59	83	เสถียรภาพ
ภาคใต้	สถานีเรดาร์ฝนหลวงพนม	77	91	73	69	77	เสถียรภาพ
	สถานีตรวจอากาศเคลื่อนที่ปะทิว	76	85	81	64	58	เสถียรภาพ

หมายเหตุ : สภาพอากาศมีเสถียรภาพ(Stable) หมายถึงสภาพอากาศที่มีโอกาสน้อยหรือไม่มีโอกาสในการเกิดเมฆในแนวตั้งเพื่อพัฒนาตัวกลายเป็นกลุ่มฝน
สภาพอากาศไม่มีเสถียรภาพ(Unstable) หมายถึงสภาพอากาศที่มีโอกาสเกิดเมฆในแนวตั้งและพัฒนาตัวเป็นกลุ่มฝนได้

๑ กราฟแสดงแนวโน้มความชื้นอากาศชั้นบนและดัชนีเสถียรภาพอากาศ (ระหว่างวันที่ 1 มกราคม – 4 พฤษภาคม 2561)



การปฏิบัติการฝนหลวงประจำวัน

๑ สรุปผลปฏิบัติการฝนหลวงประจำวันที่ 3 พฤษภาคม 2561

ภาค/หน่วยฯ	หน่วยปฏิบัติการ (หน่วย)	เครื่องบิน ผล./ทอ. (ลำ)	จำนวนเที่ยวบิน (เที่ยว)	จำนวนชั่วโมงบิน (ชั่วโมง)	ปริมาณการใช้สารฝนหลวง (ตัน/นัด)	จังหวัดที่มีการรายงานฝนตก (จำนวนจังหวัด/อ่างเก็บน้ำเป้าหมาย)
เหนือ	2	5/1	6	7:40	6.00	2/1
- เชียงใหม่	1	2/1	4	5:20	4.00	มีฝนตกเล็กน้อย บริเวณพื้นที่ จ.เชียงใหม่ (ดอยสะเก็ด) และพื้นที่ลุ่มรับน้ำเขื่อนแม่กวงอุดมธารา
- พิษณุโลก	1	3/-	2	2:20	2.00	มีฝนตกเล็กน้อย บริเวณพื้นที่ จ.พิษณุโลก (ชาติตระการ)
กลาง	2	6/-	6	9:45	4.20	1/2
- กาญจนบุรี	1	3/-	3	4:45	2.10	มีฝนตกเล็กน้อยบริเวณพื้นที่ จ.กาญจนบุรี (ทองผาภูมิ) และพื้นที่ลุ่มรับน้ำเขื่อนวชิราลงกรณ์
- ลพบุรี	1	3/-	3	5:00	2.10	มีฝนตกเล็กน้อยบริเวณพื้นที่ จ.นครสวรรค์ (หนองบัว ท่าตะโก)
ตะวันออกเฉียงเหนือ	2	3/2	5	6:45	6.00	2/1
- อุดรธานี	1	1/2	1	1:35	2.00	มีฝนตกเล็กน้อยบริเวณพื้นที่การเกษตร จ.อุดรธานี (บ้านดุง เพ็ญ สร้างคอม)
- นครราชสีมา	1	2/-	4	5:10	4.00	มีฝนตกเล็กน้อยถึงปานกลาง บริเวณลุ่มรับน้ำเขื่อนลำตะคอง จ.นครราชสีมา
ตะวันออก	1	3/-	3	4:45	2.20	1/1
- จันทบุรี	1	3/-	3	4:45	2.20	มีฝนตกเล็กน้อยถึงปานกลาง บริเวณพื้นที่ลุ่มรับน้ำอ่างเก็บน้ำคลองสียัด จ.ฉะเชิงเทรา
ใต้	2	3/1	7	10:00	5.60	2/2
- หัวหิน	1	3/-	6	8:00	3.60	มีฝนตกเล็กน้อยถึงปานกลางบริเวณพื้นที่ จ.เพชรบุรี(แก่งกระจาน) พื้นที่ลุ่มรับน้ำเขื่อนแก่งกระจาน และพื้นที่ลุ่มรับน้ำเขื่อนปราณบุรี
- สงขลา	1	-/1	1	2:00	2.00	มีฝนตกเล็กน้อย บริเวณพื้นที่ จ.นราธิวาส (สุโหงโกลก) และพื้นที่ป่าพรุโต๊ะแดง
รวม	9	20/4	27	38:55	24.00	8/7

๑ สรุปผลรวมปฏิบัติการตั้งแต่เริ่มตั้งหน่วยปฏิบัติการฝนหลวง (1 มีนาคม - 3 พฤษภาคม 2561)

ตั้งแต่เริ่มตั้งหน่วยปฏิบัติการฝนหลวง เมื่อวันที่ 1 มีนาคม - 3 พฤษภาคม 2561 มีการขึ้นปฏิบัติการฝนหลวง จำนวน 58 วัน มีวันฝนตกจากการปฏิบัติการฝนหลวงคิดเป็นร้อยละ 96.83 ขึ้นปฏิบัติการจำนวน 899 เที่ยวบิน (1,372:10 ชั่วโมงบิน) ปริมาณการใช้สารฝนหลวง 714.98 ตัน พลุซิลเวอร์ไอโอไดต์สำหรับภารกิจปฏิบัติการฝนหลวง จำนวน 1,608 นัด จังหวัดที่มีรายงานฝนตกรวม 49 จังหวัด

ภาค - ศูนย์/หน่วยปฏิบัติการฯ	ขึ้นบิน (วัน)	ฝนตก (วัน)	จำนวน เที่ยวบิน (เที่ยว)	จำนวน ชั่วโมงบิน (ชั่วโมง)	ปริมาณ สารฝนหลวง (ตัน/Agl, CaCl ₂ นัด (ทำฝน)/Agl นัด (ยับยั้งลูกเห็บ))	จังหวัดที่มีรายงานฝนตก (ทั้งการสังเกตด้วยสายตา/การ ตรวจวัดด้วยเรดาร์ และ เครื่องวัดน้ำฝนอัตโนมัติ)	ปริมาตร น้ำไหลลง อ่างเก็บน้ำสะสม (ล้าน ลบ.ม.)
เหนือ	48	40	232	399:25	202.90/1608	27 จังหวัด	2.58
- เชียงใหม่ (เปิดหน่วยฯ 1 มี.ค. 61 เป็นต้นไป)	36	31	139	216:50	139.40/751	บริเวณที่มีฝนตก ได้แก่ เชียงใหม่ เชียงใหม่ ตาก น่าน พะเยาแพร่ แม่ฮ่องสอน ลำปาง ลำพูน (9 จังหวัด)	แม่กวัง 2.58
- พิษณุโลก (เปิดหน่วยฯ 1 มี.ค. 61 เป็นต้นไป)	39	32	93	182:35	63.50/857	บริเวณที่มีฝนตก ได้แก่ กำแพงเพชร ตาก น่าน พิจิตร พิษณุโลก เพชรบูรณ์แพร่ ลำปาง ลำพูน สุโขทัย อุตรดิตถ์ นครสวรรค์ กาฬสินธุ์ ขอนแก่น ชัยภูมิ นครพนม มหาสารคาม มุกดาหาร ร้อยเอ็ด เลย สกลนคร หนองบัวลำภู อุดรธานี (23 จังหวัด)	
กลาง	30	30	174	258:25	127.20	10 จังหวัด	75.85
- นครสวรรค์ (เปิดหน่วยฯ 1-31 มี.ค. 61)	5	5	15	26:15	12.00	บริเวณที่มีฝนตก ได้แก่ ลพบุรี อุทัยธานี เพชรบูรณ์ (3 จังหวัด)	ศรีนครินทร์ 62.17 วชิราลงกรณ์ 13.68
- กาญจนบุรี (เปิดหน่วยฯ 6 มี.ค. 61 เป็นต้นไป)	26	26	113	164:45	79.10	บริเวณที่มีฝนตก ได้แก่ กาญจนบุรี กรุงเทพฯ นครปฐม สมุทรสาคร (4 จังหวัด)	
- ลพบุรี (เปิดหน่วยฯ 1 เม.ย. 61 เป็นต้นไป)	11	11	46	67:25	36.10	บริเวณที่มีฝนตก ได้แก่ ลพบุรี เพชรบูรณ์ นครราชสีมา สระบุรี นครราชสีมา (5 จังหวัด)	
ตะวันออกเฉียงเหนือ	38	35	125	207:55	120.28	9 จังหวัด	2.48
- ขอนแก่น (เปิดหน่วยฯ 1-31 มี.ค. 61)	13	10	28	63:30	22.00	บริเวณที่มีฝนตก ได้แก่ นครราชสีมา บุรีรัมย์ ชัยภูมิ (3 จังหวัด)	ลำตะคอง 2.48
- อุดรธานี (เปิดหน่วยฯ 1 เม.ย. 61 เป็นต้นไป)	12	11	20	28:20	23.78	บริเวณที่มีฝนตก ได้แก่ เลย นครราชสีมา หนองคาย อุดรธานี หนองบัวลำภู (5 จังหวัด)	
- นครราชสีมา (เปิดหน่วยฯ 1 เม.ย. 61 เป็นต้นไป)	24	24	77	116:05	74.50	บริเวณที่มีฝนตก ได้แก่ นครราชสีมา ชัยภูมิ บุรีรัมย์ สุรินทร์ อุบลราชธานี (5 จังหวัด)	

ภาค - ศูนย์/หน่วยปฏิบัติการฯ	ขึ้นบิน (วัน)	ฝนตก (วัน)	จำนวน เที่ยวบิน (เที่ยว)	จำนวน ชั่วโมงบิน (ชั่วโมง)	ปริมาณ สารฝนหลวง (ตัน/AgI, CaCl ₂ น้ด (ทำฝน)/AgI น้ด (ย้บย้งลู่กเห็น))	จังหวัดที่มีรายงานฝนตก (ทั้งการสังเกตด้วยสายตา/การ ตรวจวัดด้วยเรดาร์ และ เครื่องวัดน้ำฝนอัตโนมัติ)	ปริมาตร น้ำไหลลง อ่างเก็บน้ำสะสม (ล้าน ลบ.ม.)
ตะวันออก	42	40	196	282:10	131.40	5 จังหวัด	2.65
- จันทบุรี (เปิดหน่วยฯ 1 มี.ค. 61 เป็นต้นไป)	42	40	196	282:10	131.40	บริเวณที่มีฝนตก ได้แก่ จันทบุรี สระแก้ว ฉะเชิงเทรา ชลบุรี ระยอง (5 จังหวัด)	คลองพระพุทธร 0.08 คลองสี่แยก 2.57
ใต้	40	38	172	224:15	133.20	4 จังหวัด	47.76
- หัวหิน (เปิดหน่วยฯ 1 มี.ค. 61 เป็นต้นไป)	36	35	163	204:10	115.20	บริเวณที่มีฝนตก ได้แก่ ประจวบคีรีขันธ์ เพชรบุรี (2 จังหวัด)	แก่งกระจาน 36.23 ปราณบุรี 11.53
- สงขลา (เปิดหน่วยฯ 1 เม.ย. 61 เป็นต้นไป)	9	8	9	20:05	18.00	บริเวณที่มีฝนตก ได้แก่ นราธิวาส สงขลา (2 จังหวัด)	

กลุ่มวิชาการปฏิบัติการฝนหลวง กองปฏิบัติการฝนหลวง กรมฝนหลวงและการบินเกษตร